

**Nottingham  
Contemporary**

# **Informacje o wystawie (dużym drukiem)**

**Allison Katz: *Artery***



Tekst: Artery (Arteria), Allison Katz, 22.05 – 31.10.2021  
Czerwone tło z pomarańczowymi chmurami i czarnymi, poziomymi pasami. Na środku dwie pary stykających się ze sobą ust, tworzących sylwetkę tancerza. Widoczne jest także uzębienie i wnętrze jamy ustnej.

Autorka obrazu: Allison Katz, Artery (*Ssik*) (2020), plakat

Logo: Arts Council England, Nottingham City Council, Camden Art Centre, Canada House, City of Caves, Nottingham Trent University oraz University of Nottingham.



Supported using public funding by  
**ARTS COUNCIL  
ENGLAND**



**Nottingham  
City Council**

Camden Art Centre  
Arkwright Road  
London NW3

**Canada**



**CITY OF  
CAVES**  
NOTTINGHAM



Nottingham Trent  
University



**University of  
Nottingham**  
UK | CHINA | MALAYSIA

## Allison Katz: Artery

22 maja – 31

października 2021

Od ponad dekady Allison Katz bada relację obrazu z kwestiami tożsamości i ekspresji, samoświadomości oraz głosu. Podsyte humorem i niezaspokojoną ciekawością prace artystki mówią figlarnym językiem powtarzających się form – między innymi kogutów, małąp i główek kapusty – które wyglądają na przemian znajomo i enigmatycznie. Obrazy Katz, podobnie jak ceramika i plakaty jej autorstwa, są często silnie cielesne i pełne wyrazów, a także bogate w gry słów i aluzje. Jej wielowarstwowe prace wyrażają nieustającą i krytyczną pogoń za tym, co artystka nazywa „prawdziwą dwuznacznością”.

Wystawa zatytułowana *Artery* to pierwsza indywidualna wystawa instytucjonalna mieszkającej w Londynie artystki kanadyjskiego pochodzenia w Zjednoczonym Królestwie. Dla Katz „Artery” jest chwytliwym i bogatym merytorycznie tytułem. Arterie to naczynia krwionośne, które transportują natlenioną krew z serca do pozostałych części organizmu. Są zarówno wewnątrz nas (a słowo „art”, czyli po angielsku „sztuka”, samo w sobie stanowi element słowa „arteria”), jak i są tym, co nas łączy: „arterie” to także kręte ciekły wodne, sieci kolejowe czy podziemne przewody. Wystawa uwzględnia tego typu sieci i kanały, przestrzenie między tym, co wewnątrz i tym, co na zewnątrz, między tobą i mną, przeżyciami i obrazem.

Motyw imienia i nazwiska Katz przewija się przez wszystkie jej prace. W ten sposób jej imię stało się sloganem („All Is

On”), aliasem („AKA”) czy też „maską” („MASK”, czyli Ms. Allison Sarah Katz). Wszystkie prace z serii *Artery* powstały w trakcie ubiegłorocznych lockdownów. To był czas, gdy maska straciła powiązanie z personą, stając się czymś, co trzeba nosić, łącznikiem między ciałem i światem. Katz od dawna bada relację obrazu z kwestią „nietykalności”, zarówno w formie motywu, jak i podtekstu, a także jako próbę ucieczki poza ten stan.

Artystka od lat wykorzystuje motyw otwartych ust, zapożyczony z drzeworytu autorstwa André Deraina. Opisuje ten zabieg jako próbę malowania ze stanowiska mowy, głodu lub języka. W serii *Artery* usta okalają, a także konsumują pytania o smak i nazwy. Jak niedawno powiedziała sama Katz: „pragnę podkreślać nieład rzeczy, od wewnątrz na zewnątrz, ale też z zewnątrz do wnętrza”.

W Nottingham Contemporary nowe prace zaprezentowano wzdłuż i z tyłu ścian i korytarzy. Układ ten ma odzwierciedlać i odtwarzać istniejące kąty i przejścia, tworząc powtarzającą się sekwencję widoku na linii wzroku. Samą przestrzeń w galerii Katz traktuje jako porowate ciało, organizm, który rozciąga się w górę i w dół, w głąb ziemi. Winda zostaje podkreślona obrazem jej wnętrza o realistycznych wymiarach. Na drugim biegunie znajduje się małe pomieszczenie w pomieszczeniu, w którym widoczny jest widok podziemnej sieci z lotu ptaka, wrytej w piaskowcu pod miastem Nottingham. Jaskinie to także jamy ciała, z żołądkami i ustami.

Katz tworzy plakaty do każdej ze swoich wystaw. Są spójne z obrazami, ale również wykorzystują inne kierunki graficzne.

W przypadku *Artery* przy wejściu do galerii znajduje się kilka nowych plakatów, a pozostałe znajdują się w jaskiniach City of Caves, do której wejście znajduje się przy schodach wejściowych do Nottingham Contemporary. Zwiedzając jaskinie w ubiegłym roku, Katz zaobserwowała koincydencję ich form z formami jej autorskich kompozycji.

Kolejne powiązanie: to właśnie w Nottingham, w latach 40. XX wieku, spotkali się jej dziadkowie, po tym jak oboje uciekli ze swoich ojczystych krajów. Wystawa w Nottingham Contemporary jest zatem pewnego rodzaju powrotem do domu, do rodzinnych korzeni i drzew.

Pytania, które zadają dzieła składające się na *Artery* – dotyczące komunikacji i łączności, intymności na odległość, pochodzenia – są zarówno reakcją na współczesne czasy, jak i dalszą eksploracją motywów, które przewijają się przez twórczość artystki.

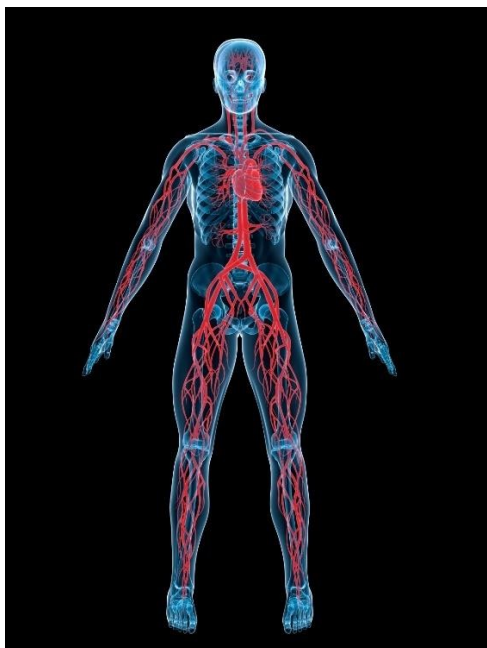


## Wybrane arterie



Opis obrazu: widok drogowego węzła komunikacyjnego z lotu ptaka





Opis obrazu: obraz wzorowany na zdjęciu rentgenowskim, prezentujący żyły i arterie w ludzkim ciele.



Opis obrazu: czerwone znamię na plecach mężczyzny



Rok 2020 zawiera w sobie dwie próżnie lub inaczej, dwa portale. „Noughts for Notts” – zera dla hrabstwa Nottingham.



Opis obrazu: liczba 2020 w formie nowoczesnych okularów.

Wystawa jest pełna ust i kończyn.



Opis obrazu: obraz przedstawiający kobietę nalewającą wodę z dzbanka.

Ta neolityczna kamienna maska jest datowana na rok 7000 p.n.e. Prawdopodobnie jest to najstarsza istniejąca maska na świecie.



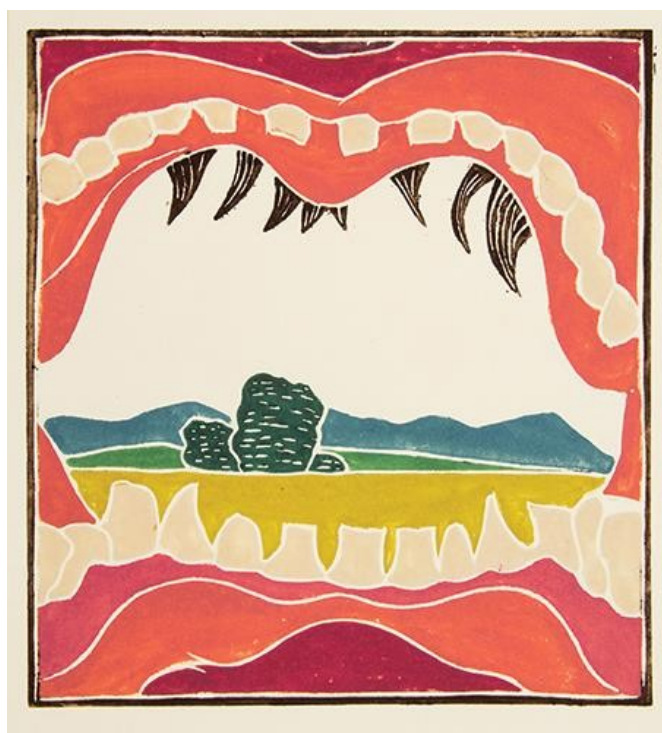
Opis obrazu: prosta maska z otworami na oczy i usta.

Noli Me Tangere (nie dotykaj mnie) to łacińskie tłumaczenie słów, które Jezus wypowiedział do Marii Magdaleny po zmartwychwstaniu. Ta chwila od wieków jest uwieczniana przez artystów. Tutaj widzimy wersję Hansa Holbeina z 1526 roku, namalowaną podczas jego pobytu w Anglii.



Opis obrazu: Jezus wykonuje gest odpychający Marię Magdalenę. Maria Magdalena trzyma naczynie.

Drzeworyt autorstwa André Deraina z ilustrowanego wydania książki Pantagruel (1532) z 1943 roku, wydanego nakładem Rabelais. Oryginał ma 21 cm, powiększyłam go do mojego wzrostu, czyli 160 cm.





Opis obrazu: krajobraz (piasek, trawa, góry i roślinność) widziany przez czyjeś usta.

Max Ernst, Surrealizm i obraz (1942). Obraz ten, opisywany przy pierwszej prezentacji jako „ogromny, nowy freudowski koszmar”, został zatytułowany na cześć eseju André Bretona z 1928 roku.

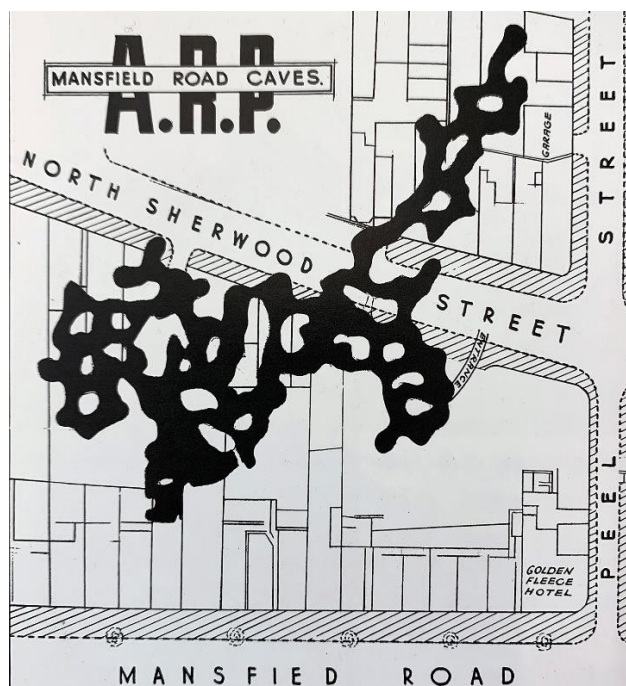


Opis obrazu: obraz surrealistyczny. Dwie postacie – jedna z nich maluje.

Pierwsza wizyta, City of Caves, Nottingham, wrzesień 2020 r.



Plan jaskiń pod Mansfield Road z 1940 roku, gdy były wykorzystywane jako schrony na wypadek ataków z powietrza. W tym czasie rodzina mojej matki mieszkała przy 492 Mansfield Road.



Opis obrazu: tekst Mansfield Road Caves, A.R.P. oraz mapa przedstawiająca sieć jaskiń między ulicami North Sherwood Street i Peel Street.

Moi dziadkowie (na środku i drugi z prawej), na zdjęciu ze znajomymi w lokalnym klubie w Nottingham, gdzie poznali się w 1947 roku. Dwa lata później wzięli ślub.



Opis obrazu: stare zdjęcie przedstawiające pięć obejmujących się osób.

Wizyta w Nottingham na tydzień przed pierwszym lockdownem.





Opis obrazu: widok kanału pod mostem.

Hélène Cixous, Woale (1998):

„Oczy to cudowne dłonie...

Świat jest jej składany w  
dłoniach jej oczu...

Oczy to usta na ustach Boga”.



Opis obrazu: obraz dwóch obejmujących się ciał – jedno jest ubrane w sukienkę, drugie w garnitur. Nie widać twarzy, ponieważ zasłaniają je otwarte usta, okalające obraz.

## Lista prac

Pierwsza przestrzeń, zgodnie z ruchem wskazówek zegara od lewej:

*Ssik* (2020), olej na powlekanym płótnie

*2020 (Femoral)* (2021), olej, akryl i piasek na płótnie

*Elevator II (Nottingham Contemporary)* (2021), akryl na płótnie

Druga przestrzeń, zgodnie z ruchem wskazówek zegara od lewej:

*The Cockfather* (2021), olej, akryl i ryż na Inie

*Stage Cock* (2020), akryl i ryż na Inie

*M.A.S.K.* (2021), olej i akryl na Inie

*Nottingham Canal, 11 March 2020* (2021), olej na Inie

*Alley Cat* (2020), olej na powlekanym płótnie

*Interior View II, „William N. Copley”, Milan, 2016–17* (2021), olej na Inie

*2020 (Ephemeral)* (2021), akryl i piasek na płótnie

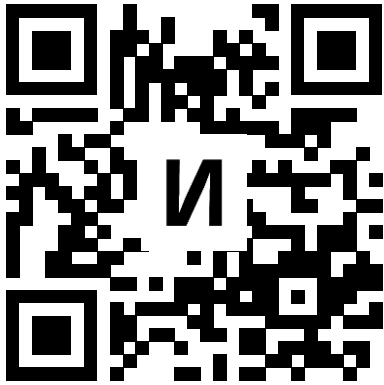
Korytarz:

*Channelling* (2021), akryl na Inie

*Katzenhöhle* (2021), olej i akryl na płótnie

Wszystkie dzieła dostarczone przez: The Approach, London oraz Luhring Augustine, Nowy Jork. Z wyjątkiem: *Ssik*, dostarczone przez Gió Marconiego z Mediolanu oraz *Stage Cock* z kolekcji prywatnej.

Więcej informacji o wystawie na stronie [nottinghamcontemporary.org](http://nottinghamcontemporary.org) lub po zeskanowaniu kodu:



Podziękowania:

Wystawa *Artery* powstała dzięki hojności Wysokiej Komisji Kanady w Zjednoczonym Królestwie oraz Exhibition Circle – w składzie: Alexander V. Petalas, Michael i Ellen Ringier – a także przy współpracy Centrum Sztuki w Camden, gdzie zostanie otwarta w styczniu 2022 r. Wystawie będzie towarzyszyła publikacja zaprojektowana przez Studio Mathias Clottu, która zostanie wydana na początku 2022 roku. Układ wystawy powstał we współpracy z architektką Caitlin Tobias-Kennessy.